

La mobilisation de tous

COMMUNICATION & SRB

+
Rappeler les fondamentaux et prérequis nécessaires pour une communication SRB réussie

+
Proposer un outil utilisable et adaptable par chaque territoire : un « pense-bête » organisationnel et méthodologique

+
Partager des bonnes pratiques mises en œuvre en région

MOTS CLÉS : sensibilisation, compréhension, mobilisation, adhésion, appropriation, inspiration, action, valorisation.

LES FONDAMENTAUX :

Faire connaître & faire comprendre pour agir ensemble

Une des principales ambitions d'une SRB est de développer un langage commun autour de la biodiversité, de ce qu'elle représente et de ses liens avec le territoire – ses activités, ses habitants - pour faire connaître et comprendre les enjeux, globaux et locaux, de sa préservation et de sa reconquête, et susciter ainsi un engagement collectif dans l'action.

Une bonne communication autour d'une SRB est donc un des principaux gages de sa réussite :

→ Cette communication relève en premier lieu de la responsabilité de l'institution régionale, au titre de son chef de filât biodiversité. En cas de copilotage de la SRB, cette responsabilité doit être pleinement partagée par les copilotes.

Communiquer sur quoi ?

sur la biodiversité et ses enjeux, ici et ailleurs, sur notre responsabilité collective à agir, et sur l'intérêt de la SRB pour le faire !



→ **L'identification et la responsabilisation des principaux acteurs impliqués dans la SRB** (ex : services déconcentrés de l'Etat, autres partenaires institutionnels, etc.) sont également essentielles pour assurer leur participation active dans la communication qui accompagne son élaboration et sa mise en œuvre. Ils constituent en effet **les principaux relais de diffusion des « messages SRB »** auprès des forces vives du territoire, et au sein de leurs propres institutions (transversalité).

→ **L'objectif principal de cette communication est de favoriser la sensibilisation et la mobilisation** de l'ensemble des parties prenantes de la SRB, essentielle pour :

- ▶ obtenir une **stratégie partagée** répondant aux besoins spécifiques du territoire ;
- ▶ susciter **l'adhésion** des acteurs, et déboucher ainsi sur leur **engagement dans l'action**.

Cet engagement constitue le facteur de réussite essentiel de la mise en œuvre opérationnelle de la stratégie, et doit notamment se traduire par la prise en compte systématique et transversale de la biodiversité dans l'ensemble des secteurs d'activités - et en premier lieu au sein de l'institution régionale elle-même.

→ **La communication est au service de l'élaboration et de la mise en œuvre de la SRB.** Elle doit être adaptée – dans ses objectifs, ses cibles et ses vecteurs - à chacune des étapes de vie de la SRB [\[voir schémas p.6\]](#) :

- ▶ **Pendant son élaboration : Participation et co-construction** → faire connaître la démarche, susciter l'intérêt pour mobiliser l'ensemble des partenaires concernés.
- ▶ **Pendant sa mise en œuvre : Appropriation et engagement** → faire vivre la SRB, assurer sa mise en œuvre opérationnelle et son suivi, et la pérenniser.

D'où la nécessité d'anticiper et de définir en amont une stratégie et un plan de communication opérationnel.

Ce sont des composantes essentielles de toute SRB qui doivent être élaborées **en relation étroite avec les services régionaux en charge de la communication**, afin d'assurer leur prise en compte dans la programmation annuelle de la communication régionale (élaborée à n-1). Elles doivent s'accompagner d'un **calendrier et d'un budget prévisionnel détaillés** dès le début du processus d'élaboration de la SRB.

→ **La communication interne à l'institution régionale et externe doivent être clairement distinguées** car elles s'adressent à des cibles différentes et présentent des objectifs et des enjeux qui leurs sont propres. Ainsi, la communication interne vise en premier lieu la mobilisation interservices - et en particulier des niveaux décisionnels - et l'adhésion des élus (travail de conviction), alors que la communication externe s'adresse aux parties prenantes et aux financeurs dans une optique d'adhésion et d'engagement.





©Natacha Bigan

➔ **L'identification des cibles internes et externes, de leurs rôles, et de leurs niveaux d'implication est une des étapes clés pour réussir sa communication.** On distinguera ainsi :

► **en interne :** les élus régionaux [*portage et engagement*], la Direction en charge du patrimoine naturel [*chef d'orchestre et implication dans la production de la SRB*], les autres Directions et services techniques [*mobilisation et contribution*], la Direction de la communication [*appui et mise en œuvre de la communication*], etc.

► **en externe :** les organismes scientifiques (universités, instituts de recherche, observatoires, etc.) [*implication et contribution*] - les parties prenantes (ONG et associations environnementales, gestionnaires d'espaces naturels, entreprises, autres acteurs socio-professionnels, communautés locales en outre-mer, etc.) dont les principaux financeurs (services déconcentrés de l'Etat, agences ou offices

de l'eau, collectivités, agences régionales de la biodiversité (ARB), etc.) [*implication, contribution et engagement*] - les citoyens [*consultation et engagement*], etc.

Dans chaque région, cette identification doit s'appuyer sur une cartographie détaillée des acteurs concernés par la SRB ([voir fiche Cartographie des acteurs](#)). **La communication pourra ainsi être adaptée et organisée pour chacune de ces cibles : temporalité, objectif, relais, message, canal à utiliser et budget.**

➔ **Positionner les SRB dans le cadre des dispositifs d'intervention – international (CDB, Stratégie européenne) et national (SNB) – en faveur de la biodiversité¹.** Les SRB doivent tenir compte des orientations de la Stratégie nationale pour la biodiversité. **Il convient donc de s'assurer du lien avec la nouvelle Stratégie Nationale pour la Biodiversité (2021-2030)**, garant de la cohérence de l'action publique en faveur de la biodiversité à ses différents niveaux d'intervention.

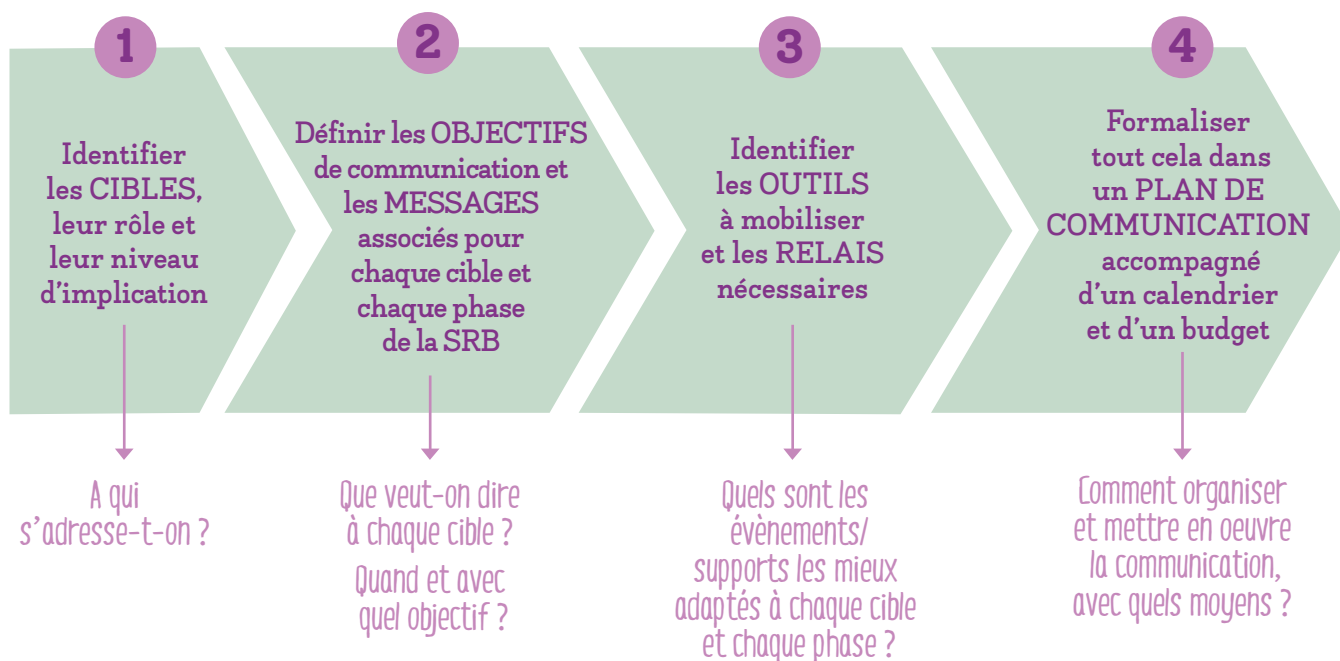
1/ Article L. 110-3 du Code de l'environnement.

LES PREREQUIS

→ **Un portage politique et hiérarchique fort et affirmé** de la part de la Région, et des copilotes éventuels.

→ En cas de copilotage : **un solide partenariat entre copilotes** autour de la construction et de la mise en œuvre du plan de communication.

→ **Les étapes clés et les questions à se poser** pour une communication anticipée, organisée, ciblée, phasée et quantifiée :



→ Croiser le plan de communication SRB avec les agendas et plans de communication des principaux acteurs du territoire – et en premier lieu de l'institution régionale et des éventuels copilotes – **afin d'identifier clairement les moments / événements de communication pouvant constituer des tremplins de communication pour la SRB** (ex : assises régionales, événements nationaux, régionaux ou locaux dédiés à la biodiversité, ou autres événements importants culturels, sportifs ou dédiés à d'autres thématiques sectorielles par exemple), **ou au contraire les périodes à éviter** (ex : élections, téléscopages avec d'autres dispositifs participatifs, etc.).

Une attention particulière doit être accordée aux **agendas et plans de communication des autres stratégies sectorielles et dispositifs régionaux**, afin de pouvoir communiquer utilement sur les liens existants ou à tisser avec la SRB (transversalité, cohérence de l'action publique, etc.).

En complément, un **état des lieux de l'existant en matière de communication biodiversité sur le territoire** peut permettre à la communication SRB de s'appuyer sur des outils et relais connus et utilisés par les acteurs et la population du territoire (ex : sites internet, lettres d'information ou magazines de parcs, campagnes de communication en cours, savoir faire des associations locales sur le terrain, etc.), et de bénéficier du retour d'expérience des porteurs de cette communication.

→ **Assurer une rédaction de qualité**

pour l'ensemble des documents produits, et adopter un **langage compréhensible par toutes les parties prenantes**, et notamment les citoyens, pour une adhésion optimale à la SRB. Pour les outre-mer, les principaux supports de communication de la SRB, ses messages clés, pourront parfois être traduits en langue locale (ex : créoles, amérindiennes, mahoraises, polynésiennes, kanak, etc.) pour assurer une bonne communication auprès de toutes les communautés des territoires concernés.

→ **Du concret** : montrer au travers de la communication mise en place et des documents produits

comment la stratégie va se traduire sur le terrain de manière opérationnelle (exemples d'actions et de bonnes pratiques préexistantes sur le territoire, de modalités de partenariats à développer, explicitation de la valorisation des engagements pris, donner à voir ce qui pourrait changer dans le quotidien des citoyens, etc.).

→ **En interne à la Région, mettre en place un coportage de la communication SRB** entre les Directions en charge de l'environnement et de la communication afin d'assurer l'implication active de cette dernière (ex : mise en place d'un comité éditorial ou d'un groupe de travail dédié à la communication).

ORGANISATION GÉNÉRALE :

Éléments clés et temps forts de la communication SRB

Ce schéma synthétise les différentes étapes, les temps forts et les principaux éléments structurants de la communication à mettre en place pour accompagner une SRB. Il s'agit d'un « pense-bête » organisationnel et méthodologique ayant vocation à guider les équipes régionales en charge de l'élaboration et de la mise en œuvre des SRB.

Ce schéma est également mis à disposition sous un format PDF renseignable avec vos propres informations, afin que vous puissiez l'utiliser et l'adapter à votre contexte territorial ([à télécharger ici](#)).



AVANT

Anticipation & organisation

Élaboration du plan de communication de communication €

PENDANT

Participation & co-construction

Exécution du plan de communication €

APRÈS

Appropriation & engagement

LANCEMENT SRB

- Élus Conseil régional
- Direction en charge de la biodiversité
 - Services...
- Autres Directions
 - Communication
 - ...
- CESER/CODIR

Délibération
Portage politique

Communication institutionnelle
Information/Implication

DIAGNOSTIC ENJEUX

DIAGNOSTIC (doc intermédiaire)

- Référents biodiversité dans chaque direction / services
- Modalités de travail interservices

Doc synthétique vulgarisé €

ORIENTATIONS ACTIONS OBJECTIFS

ADOPTION SRB

Doc synthétique vulgarisé €

Délibération

Portage politique

SUIVI ÉVALUATION ANNUEL Assises régionales ?

Doc synthétique vulgarisé €

Référents biodiversité
Modalités de travail interservices
Pérennisation / Action

- Organismes scientifiques
- Prx financeurs
 - Conseil régional
 - Serv. déc. de l'Etat
 - ...
- Autres parties prenantes
 - Socioprofessionnels
 - ONG
 - ...
- Citoyens (régional/national)
- Autres

Communication de presse

Plateforme web AdHoc / hébergée (CR/ARB...)
Contributive / Participative (docs de travail)
Informatif (suivi de démarche / docs intermédiaires)

Doc synthétique vulgarisé €

Doc synthétique vulgarisé €

Doc synthétique vulgarisé €

Communiqué de presse

Doc synthétique vulgarisé €

Doc synthétique vulgarisé €

Plateforme web AdHoc / hébergée (CR/ARB...)
Suivi et valorisation des engagements / bonnes pratiques (liens avec autres plateformes TEN / CFB...)

cibles internes

cibles externes



Relais / événements

Budget à prévoir

Cibles concernées

Moments forts

Vulgarisation web



Info/Consultation web

CONCRETEMENT :

Des messages, des relais, des outils et des exemples

LES MESSAGES À INTÉGRER À LA COMMUNICATION SRB

Ces messages doivent être travaillés en amont par la Région et les copilotes éventuels, et idéalement coconstruits avec les principaux partenaires régionaux impliqués dans la SRB. Il est par ailleurs souhaitable qu'ils soient :

- **ordonnés et priorisés par rapport aux cibles visées** : les messages définis doivent en effet répondre aux objectifs de communication identifiés pour chaque cible à chaque étape de vie de la SRB (voir "[prérequis](#)" ci-avant) (ex : responsabiliser les décideurs ; accompagner les citoyens dans la compréhension des enjeux de biodiversité et dans les changements de comportements nécessaires ; etc.) ;
- **ciblés sur les notions d'interrelations et de dépendance** de nos sociétés à une biodiversité en bonne santé (risques/bénéfices), en s'appuyant sur l'actualité pour être plus percutants (ex : contexte sanitaire lié à la COVID19) ;
- **positifs, sans occulter les notions de pressions et de risques** (en termes de santé, d'économie, d'approvisionnement, de bien-être, d'image, etc.).

Plus précisément, la définition des messages à délivrer dans le cadre d'une SRB peut s'organiser autour des points suivants :

→ **Définir ce qu'est la biodiversité**, à travers toutes ses composantes (diversités écosystémique, spécifique, et génétique), de façon claire et pédagogique.



→ **Présenter les spécificités régionales de la biodiversité : les enjeux** ([voir fiche Identification des enjeux](#)).

→ Construire la communication autour des **notions d'interrelations et de dépendance de nos sociétés à une biodiversité en bonne santé** :

- ▶ **Mettre en lumière et expliquer les liens de dépendance de nos sociétés, et tout simplement de nos vies, à la présence d'écosystèmes en bonne santé** (« Biodiversité-Humanité même santé »). Rappeler les pressions qu'exercent les activités humaines

sur les écosystèmes, et surtout expliquer quels sont leurs effets directs sur nos vies quotidiennes (santé, alimentation, etc.). Ces messages pourront notamment s'appuyer sur les services écosystémiques, les solutions fondées sur la nature, et plus généralement sur les notions de risques et de résilience – y compris économiques. Il sera surtout primordial de les territorialiser autant que possible, et de bien faire le lien entre les différentes échelles d'action (du global au local ; responsabilités patrimoniales régionales ; impacts importés de la consommation régionale : déforestation et artificialisation importées par exemple, etc.).

► **La biodiversité est au cœur de notre quotidien, de notre cadre de vie, de notre bien-être et de la plupart de nos activités, et sa préservation est essentielle pour assurer un développement économique durable des territoires** : présenter et territorialiser les principales interactions Homme/Nature, en les illustrant par des exemples concrets. Communiquer sur les services écosystémiques, sur les bénéfices qu'apportent les écosystèmes au territoire, à son attractivité, et à ses acteurs : il est important de valoriser les richesses locales en lien avec la biodiversité, en expliquant par exemple le lien entre la biodiversité du territoire, le patrimoine naturel et culturel local (historique, architectural, agricole, gastronomique, social, etc.), et des activités socio-économiques régionales caractéristiques (ex : habitats et espèces patrimoniaux/produits agricoles ou touristiques, auxquels les acteurs locaux peuvent s'identifier, dont ils sont fiers, qui leur donne envie !).



EXEMPLES

Lors de l'élaboration de la **SRB Occitanie**, une série de 5 motions design (animations graphiques) d'1 minute et demi chacune a été réalisée pour présenter les principales caractéristiques de la biodiversité occitane et de ses liens avec le territoire : la SRB, l'importance de la biodiversité, et les services écosystémiques. Ces vidéos ont été diffusées pour la première fois lors des 1ères assises régionales pour la biodiversité en octobre 2018 : <https://youtu.be/W4LIU14JfNO>



©Région Occitanie

Une démarche participative pour favoriser la compréhension et l'appropriation de la trame verte et bleue, intégrée au Schéma régional du patrimoine naturel et de la biodiversité de Guadeloupe, sur la commune de Morne à l'eau : il s'agit du projet CORRIDOM, dispositif inscrit dans le programme de recherche-intervention DIVA (Action Publique, Agriculture et Biodiversité) qui permet de construire des dynamiques d'apprentissage collectif via la méthode ALDOM (Association, Language, Diagram block, Original Method). Cette dernière permet à un collectif d'individus non spécialistes, et dans un temps contraint, d'identifier et de spatialiser les enjeux et les menaces écologiques du territoire, les pratiques de gestion ainsi que les règlements locaux permettant de les préserver. <https://www.capitale-biodiversite.fr/experiences/demarche-de-concertation-sur-lelaboration-de-la-trame-verte-et-bleue>

Ecobiose - comité scientifique régional interdisciplinaire créé en 2017 à l'initiative de la Région Nouvelle-Aquitaine au regard des enjeux sociétaux que représente l'érosion de la biodiversité (déclinaison régionale de l'IPBES) - a eu pour mission de réaliser un état des lieux des connaissances scientifiques sur les interrelations entre état de la biodiversité, fonctionnement des écosystèmes et fourniture de services économiques et socio-culturels sur le territoire néo-aquitain. Ces travaux, qui ont été repris dans le cadre du diagnostic de la SRB Nouvelle-Aquitaine, ont été publiés sous la forme de 3 documents à destination de 3 publics différents <https://www.nouvelle-aquitaine.fr/les-actions/transition-energetique-et-ecologique/biodiversite/biodiversite-et-espaces-naturels/ecobiose-le-comite-scientifique>

1

Une plaquette d'information à destination du grand public : « Quelle dépendance des sociétés humaines à la biodiversité » ?

2

Un rapport complet portant sur « Le rôle de la biodiversité dans les socio-écosystèmes de Nouvelle-Aquitaine »

3

Un résumé à l'intention des décideurs : « La biodiversité, une composante essentielle pour l'économie et la culture en Nouvelle-Aquitaine »

→ **Les liens avec le Climat et la Santé** doivent être au cœur de la communication SRB, via notamment la mise en avant des **services écosysté-**

miques (ex : alimentation, bien-être, régulation du climat, etc.) et des **solutions fondées sur la nature** (exemples de projets, résultats obtenus, etc.), et la définition des enjeux régionaux.

EXEMPLES

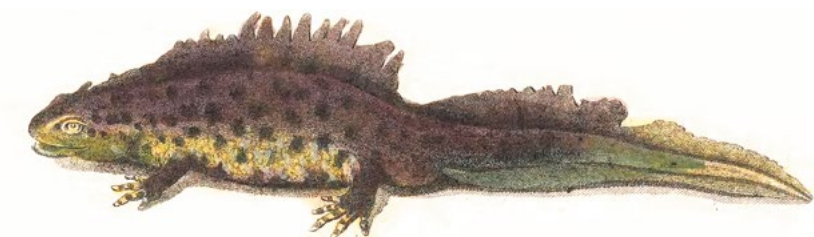
En Nouvelle-Aquitaine, AcclimaTerra - comité scientifique régional pluridisciplinaire sur le changement climatique composé d'experts scientifiques – a produit deux ouvrages de **synthèse collaboratifs**. Le dernier d'entre eux, intitulé « Anticiper les changements climatiques en Nouvelle-Aquitaine. Pour agir dans les territoires », a fait l'objet d'une synthèse qui aborde notamment le concept des solutions fondées sur la nature pour une meilleure adaptation à travers différents chapitres thématiques (climat et santé environnementale, qualité des milieux naturels, ressources naturelles et activités économiques, etc.) <http://www.acclimaterra.fr/uploads/2018/05/Synthese-AcclimaTerra.pdf>

Rencontre Santé & Biodiversité² en Nouvelle-Aquitaine : Comment la biodiversité peut-elle contribuer à notre santé, notre bien-être, notre qualité de vie ? Comment est-elle prise en compte dans les établissements de santé et les collectivités ? Autant de questions abordées lors de la soirée-débat organisée en 2017 par l'Agence Régionale pour la Biodiversité en Aquitaine à l'hôpital Haut-Lévêque de Pessac : visite commentée dans le parc hospitalier de 30 ha où un parcours thérapeutique et pédagogique était en projet, échanges avec 5 témoignages d'acteurs locaux autour des liens entre santé humaine et biodiversité. La soirée a réuni près d'une centaine de participants, entreprises, associations, services de l'Etat ou encore collectivités locales. <http://www.santeenvironnement-nouvelleaquitaine.fr/sols-nature-jardins/la-biodiversite-une-alliee-pour-notre-sante/>

1/ Pour information, quelques lectures complémentaires : <https://theconversation.com/confinement-en-ville-pourquoi-laces-a-la-nature-est-tout-simplement-vital-137500> - <https://theconversation.com/pourquoi-la-nature-nous-fait-du-bien-les-scientifiques-exploquent-92959>

→ **La patrimonialité des habitats et des espèces** peut également constituer un élément fort de la communication SRB, notamment dans les outre-mer où la présence d'un grand nombre d'habitats caractéristiques et d'espèces endémiques uniques au monde, est un message important à porter pour leur appropriation territoriale.

→ **Donner un fil rouge : développer les notions de coresponsabilités et d'engagements dans l'action en faveur de la biodiversité** (ex : responsabilité patrimoniale), tout en rappelant l'importance d'apporter des réponses aux objectifs internationaux et nationaux en la matière (*agir local penser global*).



EXEMPLE

La Région Nouvelle-Aquitaine a réalisé un film pédagogique présentant ce qu'est la biodiversité, ses principales caractéristiques et enjeux, l'action de la Région pour la préserver, tout en incitant chacun à agir en rappelant l'importance d'un engagement collectif pour sa préservation : https://www.youtube.com/watch?v=-9MjGP4OlsQ&feature=emb_logo

➔ Préférer une **communication autour de « l'action en faveur de la biodiversité »**, plutôt que sur l'outil SRB en tant que tel, moins abordable et donc moins appropriable par les acteurs du territoire.

➔ Mettre clairement et explicitement en avant les **plus-values de la SRB** pour les acteurs du territoire : vers une action commune et coordonnée pour une biodiversité régionale préservée et profitant au territoire ([voir chapeau](#)).

LES RELAIS NÉCESSAIRES ET LES OUTILS POUVANT ÊTRE MOBILISÉS

Dans le cadre de la communication interne à l'institution régionale (management interne)

➔ **Prévoir une communication institutionnelle à un niveau de décision/hiérarchique élevé** pour rappeler l'importance de la SRB pour le territoire et ses acteurs, et la nécessité d'une forte mobilisation interne et interservices (tous concernés). Cette communication peut notamment être faite dans le cadre d'évènements régionaux rassemblant les niveaux décisionnaires de chaque service.

➔ **Outiller les services dédiés et les relais internes pour porter les messages « biodiversité/SRB »** : définition de messages clairs, mise à disposition d'argumentaires étayés et d'outils de communication simples et opérationnels (ex : visuels pédagogiques types « nuages de mots », espaces collaboratifs, mise à disposition de l'ensemble des supports de communication de la Région, accès à des photos illustratives de qualité, etc.), animation des réseaux de référents biodiversité, etc. Il est primordial que la biodiversité soit considérée et traitée comme un enjeu transversal, et non comme une politique sectorielle comme les autres.

➔ **Identifier des référents biodiversité** dans chacun des services/directions de l'institution afin d'assurer une communication interservices efficace et pérenne. Pour cela, ils doivent être reconnus de manière officielle par la hiérarchie. Il s'agit de personnes intéressées et motivées (= les convaincus), capables de « faire passer » et de « traduire » les messages relatifs à la SRB au sein de leur propre culture sectorielle ([voir schémas p.6](#)).

➔ **Mettre en place et pérenniser des modalités de travail interservices** sur la thématique biodiversité (groupes de travail internes, équipes projets, réunions interservices, utilisation du management de projet, etc.).

EXEMPLES

COP Centre-Val de Loire : A l'origine de cette démarche collective, le Conseil régional Centre-Val de Loire en est le « chef d'orchestre ». Accompagné par l'ADEME Centre-Val de Loire, le WWF France et La Banque des Territoires, la collectivité anime ce processus qui vise à massifier le passage à l'acte de tous les acteurs du territoire régional en matière de transition écologique et énergétique, en favorisant la mise en réseau des acteurs et en développant collectivement des solutions permettant de lever les freins au passage à l'acte. En interne, le projet est également piloté de manière transversale pour favoriser l'appropriation des enjeux climatiques et de biodiversité par toutes les Directions et Services de la Région. A terme, il s'agira que les enjeux de biodiversité soient pleinement pris en compte dans l'ensemble des politiques publiques territoriales, au même titre que les enjeux climatiques. Par ailleurs, la mobilisation des acteurs du territoire, via la création de plusieurs coalitions liées notamment aux enjeux de protection de la biodiversité et développement de solutions fondées sur la nature, témoigne de l'intérêt de ce dispositif. <https://cop.centre-valde Loire.fr/pourquoi-une-cop-regionale/>

Dans le cadre de l'élaboration de son Atlas métropolitain de la biodiversité, la **Métropole d'Aix Marseille Provence** s'est dotée d'une stratégie de médiation environnementale pour mettre en place les actions nécessaires au partage et à la compréhension des enjeux de biodiversité du territoire. Une d'entre elles s'est traduite par la mise en place d'un **comité de coopération interne**. Fondé sur le volontariat, ce comité regroupe des représentants des différents services ou directions de la Métropole intéressés par le partage et l'échange d'expériences sur la prise en compte de la biodiversité dans leurs « métiers » au sein de la Métropole (attentes, difficultés, besoins, propositions, recherches de solutions, etc.).



➔ **« Faire parler de biodiversité » par les autres Services/Directions** : une des clés de la communication interne autour des stratégies territoriales pour la biodiversité. L'objectif final étant une

meilleure prise en compte de la biodiversité dans toutes les politiques sectorielles. Pour cela, quelques pistes :

- ▶ Utiliser les groupes de travail existants.

EXEMPLE

En **Bourgogne Franche-Comté**, utilisation du groupe de travail interne sur le nouveau parc national de forêts qui mobilise de nombreuses Directions sectorielles.

- Trouver des grands projets, ou des objectifs transversaux, pour mieux impliquer les autres Services/Directions.

EXEMPLES

En Ile-de-France, le sujet "Zéro Artificialisation Nette" a permis de créer une intéressante dynamique d'échange entre le Service en charge de la biodiversité et la Direction de l'aménagement. Un Appel à manifestation d'intérêt (AMI) associant largement les services régionaux et les partenaires spécialisés de la Région a notamment été lancé pour revaloriser les friches franciliennes, et préserver ainsi les terres naturelles et agricoles en limitant l'étalement urbain.



© Irina Iriser

En Ile-de-France, l'objectif de développer la trame noire régionale, inscrit dans la SRB, s'est traduit par deux dispositifs complémentaires : le premier, porté par le service en charge de la biodiversité, propose de soutenir la réalisation d'études dédiées (cartographie de la trame noire locale), tandis que le second, porté par le service en charge de l'énergie, soutient l'installation de luminaires moins défavorables à la biodiversité nocturne. Les deux services concernés ont collaboré pour la définition des critères des dispositifs et veillent à leur articulation dans la mise en œuvre (partage régulier d'informations sur les projets reçus ou potentiels, orientation des porteurs de projets, etc.).

En Occitanie, le Plan Arbre et carbone Vivant constitue un des engagements forts de la Région pour prendre sa part dans la mise en œuvre de la SRB, notamment en préservant les forêts naturelles patrimoniales et en restaurant la trame arborée hors forêt. Directement piloté par le DGS, avec en appui le Service Biodiversité, ce plan mobilise de nombreuses Directions (Directions des lycées et de la jeunesse, de l'agriculture et de la forêt, de transformation de l'action régionale, de l'aménagement, etc.). Au travers des actions mises en place, il permet concrètement de sensibiliser les services régionaux, les citoyens et les acteurs, et de les impliquer dans la SRB : protection de vieilles forêts (soutien à la maîtrise foncière, création de réserve...), animation et plantation d'arbres dans les lycées, dans les territoires, etc. <https://www.laregion.fr/Plan-arbre>

En Bourgogne Franche-Comté, la corédaction d'un appel à projets « Biodiversité en ville pour lutter contre les îlots de chaleur » a réussi à mobiliser l'ensemble des Directions concernées.



© Région Bourgogne Franche-Comté

➔ Identifier et valoriser les Agences régionales pour la biodiversité (ARB)

comme des plateformes régionales d'échanges et de ressources thématiques.

En interne et en externe à destination des élus et décideurs :

➔ Des documents synthétiques et percutants ponctués de chiffres clés et parlants.

➔ Un retour et une valorisation du travail mené auprès des élus, régionaux notamment, et particulièrement importante dans le cadre de la mise en œuvre de la stratégie.

EXEMPLES

La stratégie régionale pour la biodiversité de Bourgogne Franche-Comté s'accompagne d'une synthèse du diagnostic intitulé *La biodiversité en Bourgogne Franche-Comté : une synthèse pour tout comprendre*.

<https://www.bourgognefranche-comte.fr/la-strategie-regionale-pour-la-biodiversite>

En Occitanie, une plaquette présentant la SRB en format synthétique (16p., en A5) (<https://www.laregion.fr/La-Strategie-regionale-pour-la-Biodiversite-en-Occitanie-2030-2040>).

Résumé d'Ecobiose à l'intention des décideurs en **Nouvelle-Aquitaine** (voir exemples précédents).

Dans le cadre de la communication externe

➔ Intégrer à la SRB un dispositif de suivi-évaluation comprenant **des indicateurs de mise en œuvre** permettant de valoriser les avancées dans le temps (+/- 10 ans). L'intégration d'au moins un indicateur de suivi du plan de communication pourrait également être envisagée.

➔ **Utiliser des modalités/outils de valorisation des engagements et des actions des acteurs du territoire pour susciter l'action** (inspirer, donner des idées).

▶ Actions de communication autour d'actions exemplaires, de retours d'expériences probants.

▶ Identifier les outils de reconnaissance pouvant être mobilisés par les acteurs (**ex : TEN, Capitale française de la biodiversité, etc.**).



→ Identifier les supports/vecteurs de communication existants ou à créer les plus pertinents :

- ▶ Tout un panel d'outils numériques peut être utilisé, en prévoyant en amont leur animation (moyens humains et financiers) : réseaux sociaux, tutoriels, clips vidéo, plateforme interactive, serious game, etc.
- ▶ S'appuyer sur les outils et relais existant sur le territoire en matière de communication biodiversité, connus et utilisés par les acteurs et la population du territoire ([voir les prérequis](#)).
- ▶ **S'appuyer sur des évènements nationaux et/ou régionaux et les utiliser comme des vecteurs de communication des actions de la SRB** (mobilisateurs, contributifs, etc.) notamment auprès des acteurs socio-économiques.

EXEMPLE



- ▶ Utiliser le Comité régional de la biodiversité (CRB) comme un relai de diffusion en l'associant à la mise en œuvre du plan de communication (information, points réguliers, etc.).
- ▶ **Utilisation d'outils participatifs** (ex : jeux de rôles, serious game, world café, etc.), notamment à destination du grand public.

→ Elaborer une **charte graphique propre à la SRB et adaptée au territoire** afin d'identifier facilement la communication relevant de la stratégie (identification visuelle de ce qui est réalisé, diffusé, relayé dans le cadre de la SRB). Il faudra alors veiller à la cohérence/complémentarité avec les communications issues des ARB.



Cette boîte à outils méthodologiques a été conçue pour appuyer les régions de France métropolitaine et les collectivités d'outre-mer dans l'élaboration, la mise en œuvre et le suivi de leurs stratégies régionales pour la biodiversité (SRB). Véritable guide technique, elle se compose d'une série de fiches thématiques, utilisables indépendamment les unes des autres, issues d'un travail de co-construction mené par le groupe de travail « Collectivités & Biodiversité » du Comité français de l'UICN, en collaboration étroite avec l'Office français de la biodiversité et le Ministère de la transition écologique.

Rédaction : Valérie MORAL, Chargée de mission « Collectivités & Biodiversité », Comité français de l'UICN

Coordination : Florence CLAP, Chargée de programme « Politiques de la biodiversité », Comité français de l'UICN

Direction : Sébastien MONCORPS, Directeur, Comité français de l'UICN

Remerciements : le Comité français de l'UICN remercie particulièrement :

- Les partenaires financiers et techniques de ce travail : le Ministère de la Transition Écologique et l'Office Français de la Biodiversité.

- Les membres de son Groupe de travail « Collectivités & Biodiversité », présidé par Stéphane WOYNAROSKI, pour le travail de co-construction réalisé et les contributions apportées.

Conception graphique : Natacha Bigan

Citation de l'ouvrage : Comité français de l'UICN (2021). La boîte à outils des stratégies régionales pour la biodiversité (SRB) – Fiche : Communication & SRB. Paris, France.

ISBN : 978-2-918105-94-7

RÉALISÉE PAR :



EN PARTENARIAT AVEC :

